



SERVICIO PÚBLICO de EMPLEO
de CASTILLA Y LEÓN



Junta de
Castilla y León

CONSEJERÍA DE ECONOMÍA Y EMPLEO

“ESTUDIO PARA DETECTAR LAS OCUPACIONES CON POSIBILIDAD DE MOVILIDAD TRANSFRONTERIZA ENTRE CASTILLA Y LEÓN Y PORTUGAL”



PROGRAMA
COOPERACIÓN TRANSFRONTERIZA
ESPAÑA ~ PORTUGAL
COOPERAÇÃO TRANSFRONTEIRIÇA
2007 - 2013



Unión Europea
FEDER

Invertimos en su futuro.



Empresa colaboradora: **novotec**

1. OBJETO Y ALCANCE

El estudio tiene por objeto la definición de líneas generales de actuación que sean la base para el diseño de las ocupaciones profesionales con posibilidad de movilidad transfronteriza.

Para la consecución de este objeto principal se han establecido una serie de objetivos intermedios:

- I. Analizar el comportamiento del empleo y las tendencias del mercado transfronterizo.
- II. Identificar sectores de actividad y puestos de trabajo relacionados que sean susceptibles de ser cubiertos por trabajadores y trabajadoras transfronterizos.
- III. Diseñar, planificar, organizar y establecer programas de formación para el fomento de movilidad transfronteriza.
- IV. Identificar y definir de modo concreto las ocupaciones con potencial transfronterizo.
- V. Identificar las mejoras que puedan potenciar la movilidad transfronteriza.



2. METODOLOGÍA DE TRABAJO

El estudio ha sido realizado por la empresa NOVOTEC CONSULTORES, S.A.

Para la elaboración del presente estudio se han estructurado las actuaciones en seis fases, para las que se han identificado objetivos, metodología y resultados.

<p>Fase 1: Estudio socio-económico</p> <p>Objetivos</p> <ul style="list-style-type: none"> •Analizar en detalle cuál es la situación de las empresas y evolución de la demanda de ocupaciones. 	<p>Fase 2: Caracterización ocupacional</p> <p>Objetivos</p> <p>Obtener las tendencias ocupacionales, formativas y de empleo</p>	<p>Fase 3: Realización de entrevistas en profundidad</p> <p>Objetivos</p> <ul style="list-style-type: none"> •Obtener información cualitativa. •Identificar cuestiones percibidas como importantes para diseñar el cuestionario <p>Metodología</p> <p>Durante esta etapa se llevarán a cabo</p> <ul style="list-style-type: none"> •8 entrevistas en Portugal •11 entrevistas en Castilla y León
<p>Fase 4: Diseño del cuestionario y presentación</p> <p>Objetivos</p> <ul style="list-style-type: none"> •Diseñar el cuestionario para entidades públicas y privadas intervinientes en el estudio •Predisponer a estas entidades a la colaboración en el estudio mediante una carta de presentación 	<p>Fase 5: Encuestas y tratamiento de los datos</p> <p>Objetivos</p> <ul style="list-style-type: none"> •Obtener la información objeto del estudio, con representatividad y los adecuados niveles de confianza <p>Metodología</p> <p>Se realizaron 381 encuestas, entre:</p> <ul style="list-style-type: none"> •100 encuestas en Portugal •281 encuestas en Castilla y León <p>Margen de error para el conjunto de la muestra: ±5% Nivel de confianza: 95%</p>	<p>Fase 6: Análisis de los resultados y propuestas de acción</p> <p>Objetivos</p> <ul style="list-style-type: none"> •Analizar los cuestionarios, entrevistas en profundidad, e información proveniente del estudio socio-económico y caracterización ocupacional, para definir líneas de actuación

2. METODOLOGÍA DE TRABAJO

En la realización del estudio las fuentes consultadas y las entidades colaboradoras han sido:

Fuentes de datos a considerar en el estudio:

SEF (Serviço de Estrangeiros e Fronteiras)
IEFP (Instituto do Emprego e Formação Profissional)
SPEE (Servicio Público de Empleo Estatal)
ECYL (Servicio Público de Empleo de Castilla y León)
INE (Instituto Nacional de Estadística)
INE Statistics Portugal
CCDR CENTRO – Comissão de Coordenação e Desenvolvimento Regional do Centro
CCDR Norte – Comissão de Coordenação e Desenvolvimento Regional do Norte

Entidades colaboradoras en el estudio en Portugal:

- Centro de Emprego da Guarda
- Centro de Emprego da Covilhã
- Centro de Emprego de Pinhel
- Centro de Emprego de Castelo Branco
- Núcleo Empresarial da Região de Castelo Branco – NERCAB
- Núcleo Empresarial da Região da Guarda – NERGA
- Associação Comercial e Industrial dos Concelhos da Covilhã, Belmonte e Penamacor
- Associação Empresarial do Nordeste da Beira – ACNE BEIRA

Entidades colaboradoras en el estudio en España:

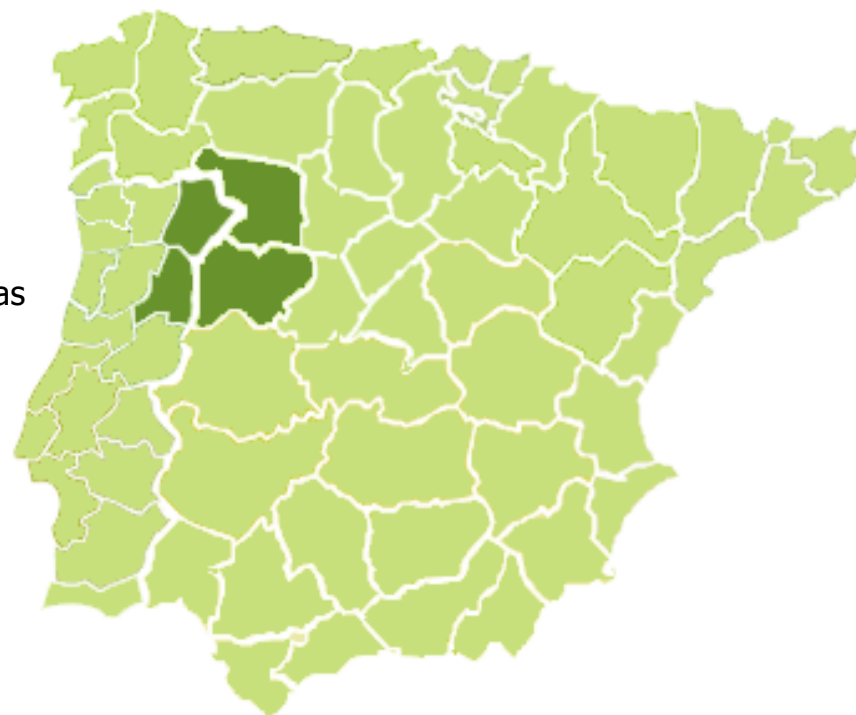
- Diputación de Salamanca
- Cámara de Comercio e Industria de Salamanca
- Diputación de Zamora
- Cámara de Comercio e Industria de Zamora
- Oficinas de Empleo (Zamora, Salamanca)

2. ÁMBITO GEOGRÁFICO Y SECTORIAL DEL PROYECTO.

El estudio se ha realizado sobre el conjunto de empresas con sedes en Castilla y León, en las provincias de Zamora y Salamanca, así como las empresas situadas en los distritos portugueses de Alto Tras Os Montes, Beira Interior Norte, y Beira Interior Sul, estos grupos de actividad seleccionados representan cerca del 75% de las empresas establecidas en las zonas mencionadas.

Así, los **sectores de actividad seleccionados** son:

- ✓ Industria de la alimentación y fabricación de bebidas
- ✓ Madera y mueble
- ✓ Construcción y afines
- ✓ Actividades inmobiliarias
- ✓ Comercio
- ✓ Transporte
- ✓ Hostelería
- ✓ Metal



3. FASE I: ANÁLISIS SOCIOECONÓMICO.

La población en **Zamora y Salamanca** se caracteriza por ser población envejecida, con una baja tasa de reemplazo.

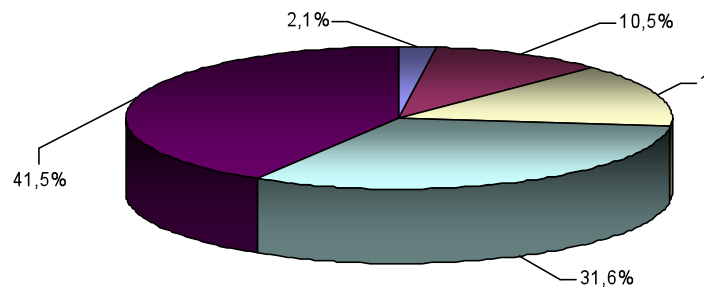
La población en las **regiones portuguesas** se caracteriza por ser una población más joven, con tendencia al envejecimiento debido a la baja tasa de reemplazo que poseen.

Ambas zonas se caracterizan por contar con una **amplia masa de población en edad activa**, que ha de hacer frente a unas altas tasas de desempleo.

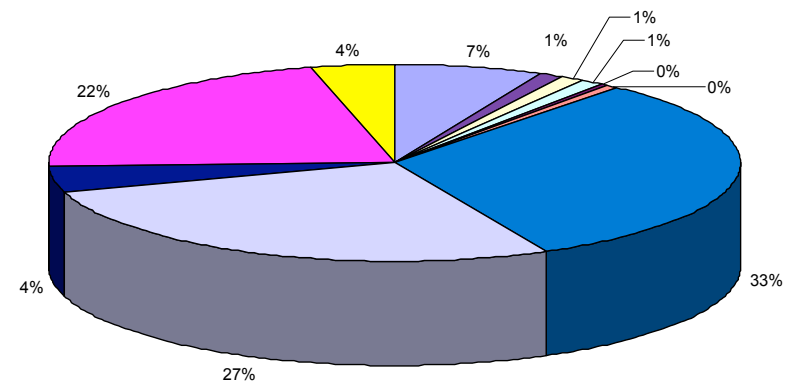
La distribución de la **población parada por sectores** actual para todo el ámbito geográfico es la siguiente:

DISTRIBUCIÓN DE LA POBLACIÓN PARADA POR SECTOR ECONÓMICO EN CASTILLA Y LEÓN

- Agricultura
- Industria
- Construcción
- Servicios
- Parados que buscan primer empleo o han dejado su último empleo hace más de un año



DISTRIBUCIÓN DE LOS PARADOS SEGÚN SECTOR DE ACTIVIDAD EN LAS NUT PORTUGUESAS



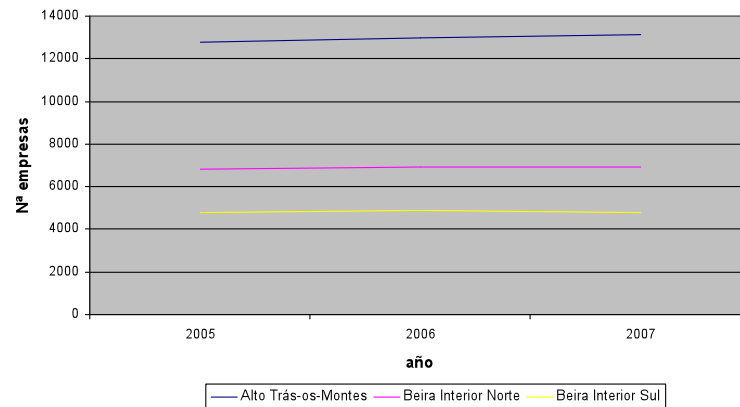
- Industrias alimentarias y de bebidas
- Fabricación de textiles
- Industria de la madera y el corcho
- Industria metalúrgica de base y fabricación de productos metálicos
- Fab. vehículos automóviles y componentes
- Fab. mobiliario, repar. instal. máq. y equipa.
- Construcción
- Comercio al por mayor y de detalle
- Transportes y logística
- Alojamiento, restauración y similares
- Actividades inmobiliarias

3. FASE II: CARACTERIZACIÓN OCUPACIONAL.

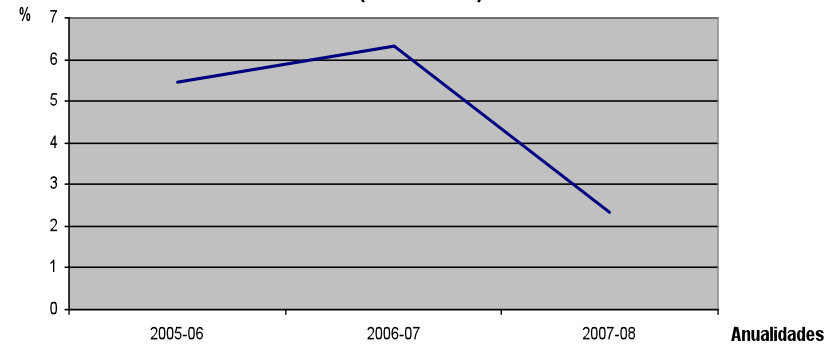
En cuanto a la **evolución del tejido empresarial**:

- Retroceso en Zamora y Salamanca
- Mantenimiento en las regiones portuguesas

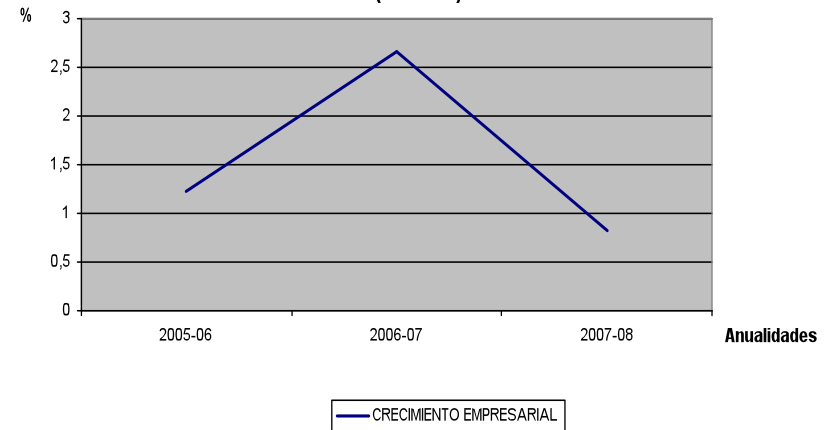
EVOLUCIÓN DEL TEJIDO EMPRESARIAL



CRECIMIENTO EMPRESARIAL (Salamanca)



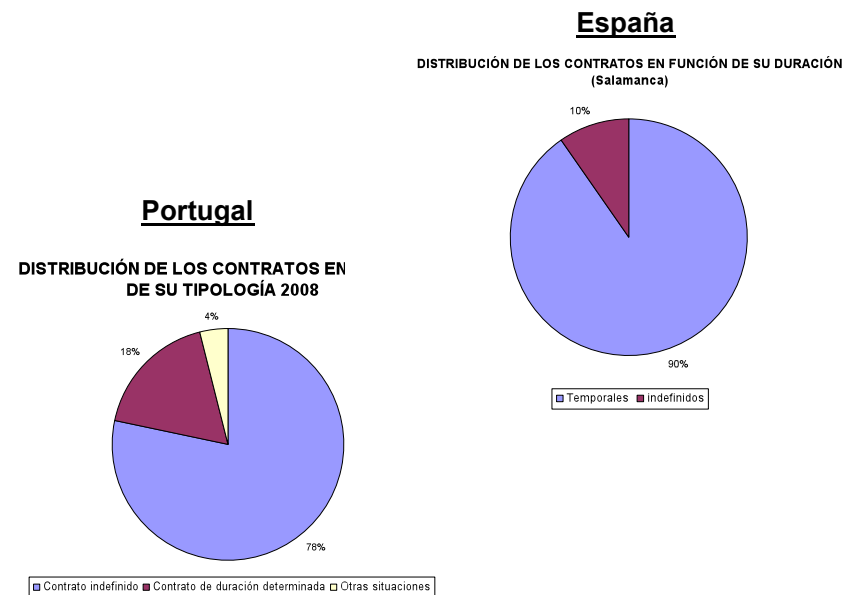
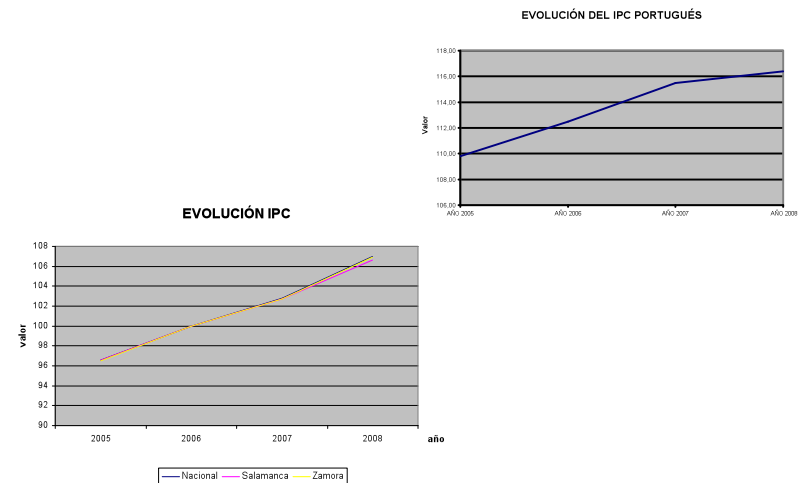
CRECIMIENTO EMPRESARIAL (Zamora)



3. FASE II: CARACTERIZACIÓN OCUPACIONAL.

Al anterior análisis del tejido industrial, hay que sumar la actual **situación económica** reinante en el territorio objeto del estudio, con una inflación elevada que ha tendido a corregirse en el tiempo a medida que se acercaba a 2009.

A la situación económica descrita se suma la **alta temporalidad existente en los contratos** realizados en las provincias españolas, en contraste con los indefinidos predominantes en Portugal



3. FASE II: CARACTERIZACIÓN OCUPACIONAL.

Otro dato a tener en cuenta a la hora de fomentar la movilidad transfronteriza de trabajadores es la **diferencia de remuneraciones** existente entre las percibidas en las provincias españolas, netamente superiores, frente a las portuguesas. Esta situación dificulta una relación estable en el trasvase de trabajadores.

Periodo de referencia	Localización geográfica	Remuneración media anual €
2007	Alto Trás-os-Montes	9.867,2
	Beira Interior Norte	10.201,8
	Beira Interior Sul	10.890,6
2006	Alto Trás-os-Montes	9.616,6
	Beira Interior Norte	9.916,2
	Beira Interior Sul	10.553,2
2005	Alto Trás-os-Montes	9.331
	Beira Interior Norte	9.713,2
	Beira Interior Sul	10.126,2

CASTILLA Y LEÓN SECTOR DE ACTIVIDAD	2005			2006			2007		
	Mujeres	Varones	Media	Mujeres	Varones	Media	Mujeres	Varones	Media
Industria	14.691,59	22.522,54	18.607,07	15.515,60	23.044,86	19.280,23	16.247,06	22.870,78	19.558,92
Construcción	-----	16.844,65	16.844,65	-----	16.199,93	16.199,93	-----	17.074,52	17.074,52
Servicios	13.528,45	18.690,89	16.109,67	14.073,42	19.851,98	16.962,70	14.770,23	20.586	17.678,12
TOTAL media	9.406,68	19.352,69	14.379,69	9.863,01	19.698,92	14.780,97	10.339,10	20.177,10	15.258,10

3. FASE III: ENTREVISTAS EN PROFUNDIDAD

Como conclusiones obtenidas en la realización de las **entrevistas en territorio de Castilla y León**, se puede destacar lo siguiente:

- Se aprecia un descenso tanto en el número de empresas como en el de trabajadores de las mismas. En este sentido ha disminuido en número de trabajadores transfronterizos contratados.
- La tipología y características de las ocupaciones donde se localizan el mayor número de trabajadores portugueses están en los **sectores de construcción y los servicios**. Por lo general, son ocupaciones de baja cualificación, que requieren una alta especialización, normalmente orientada a oficios tradicionales. Se han detectado ocupaciones emergentes relacionadas con las **energías renovables y con el cuidado de personas dependientes**, esta última ocupada generalmente por extranjeras (no de las zonas objeto de estudio).
- Hay carencia en cuanto a experiencia laboral y formación necesaria para cubrir los puestos de trabajo ofertados, que se acentúa al tratarse de trabajadores extranjeros y transfronterizos.

Como conclusiones obtenidas en la realización de las **entrevistas en territorio de Portugal**, se puede destacar lo siguiente:

- Se aprecia un claro descenso tanto en el número de empresas como en el de trabajadores en las mismas.
- La tipología y características de las ocupaciones donde se localizan el mayor número de trabajadores españoles están en el **sector sanitario y de la educación superior**, con perfiles altamente cualificados. Se han detectado ocupaciones emergentes relacionadas con la proliferación de **grandes superficies comerciales y call center**.
- Impedimento para atraer mano de obra española debido a que los niveles salariales existentes portugueses son inferiores a los españoles, por lo que la oferta de trabajo no es atractiva. También hay una carencia de instituciones, acuerdos y programas que fomenten la movilidad de los trabajadores.

3. FASE IV: ENCUESTAS.

Respecto a las conclusiones de las **encuestas realizadas en Castilla y León** se puede decir que:

1. El porcentaje de puestos con difícil cobertura, ronda el 10% salvo en el sector de la hostelería y la industria con el 35% y el 40%, respectivamente, las causas son:
 - ✓ Falta de formación adecuada de los trabajadores.
 - ✓ Falta de experiencia laboral asociada al puesto de trabajo a desempeñar.
 - ✓ Falta de mano de obra (en un porcentaje muy ínfimo).
3. El porcentaje de trabajadores portugueses por sectores:
 - ✓ Construcción: 12%.
 - ✓ Hostelería: 10%.
 - ✓ Transportes: 10%.
 - ✓ Alimentación: 10%.
 - ✓ Metal: 8%.
3. Las implicaciones administrativas y legales que conlleva la contratación de un trabajador portugués, son bastante desconocidas.
4. Los puestos con mayor demanda:
 - ✓ Perfiles de oficios con experiencia contrastada, para todas las ramas profesionales.
 - ✓ Mano de obra especializada con formación profesional.
 - ✓ Personal para puestos en hostelería (camareros, cocineros, personal de atención y limpieza).
 - ✓ Operadores de maquinaria industrial, con formación y experiencia adecuadas.
 - ✓ Administrativos con amplios conocimientos informáticos.
 - ✓ Soldadores cualificados.
 - ✓ Peones de baja cualificación, de perfiles profesionales con amplia experiencia.
6. Los medios más utilizados para la contratación de trabajadores son autocandidaturas con un 47% y oficinas de empleo con el 29%.

3. FASE III: ENCUESTAS.

Respecto a las conclusiones de las **encuestas realizadas en Portugal** se puede decir que:

1. El porcentaje de puestos con difícil cobertura, ronda el 40% salvo en sectores como la construcción, industria, alimentación donde se ven reducidos y otros como el de transporte, metal y madera donde este se incrementa. Las causas esgrimidas fundamentalmente son las siguientes:
 - ✓ Falta de formación adecuada de los trabajadores, sobretodo de titulados medios y superiores.
 - ✓ Falta de experiencia laboral asociada al puesto de trabajo a desempeñar.
 - ✓ Falta de flexibilidad de los trabajadores para adaptarse a los horarios de trabajo.
 - ✓ Falta de motivación a la hora de trabajar.
3. La presencia de trabajadores españoles se aprecia sólo en los sectores de la hostelería y otras organizaciones públicas y privadas, debido al menor nivel de remuneración en comparación puestos similares en España.
3. Las implicaciones administrativas y legales que conlleva la contratación de un trabajador español, son en general bastante desconocidas.
5. Los medios más utilizados para la contratación de trabajadores son los centros de empleo y formación profesional con un 54% y las autocandidaturas y los anuncios en prensa con el 14% ambas.

4. OCULACIONES CON MAYOR DEMANDA

Las ocupaciones con mayor demanda en Castilla y León:

- ✓ Perfiles de oficios con experiencia contrastada, para todas las ramas profesionales.
- ✓ Mano de obra especializada con formación profesional.
- ✓ Personal para puestos en hostelería (camareros, cocineros, personal de atención y limpieza).
- ✓ Operadores de maquinaria industrial, con formación y experiencia adecuadas.
- ✓ Administrativos con amplios conocimientos informáticos.
- ✓ Soldadores cualificados.
- ✓ Peones de baja cualificación, de perfiles profesionales con amplia experiencia.

Las ocupaciones con mayor demanda en Portugal:

- ✓ Personal de formación profesional en los ramos de hostelería y comercio.
- ✓ Titulados medios y superiores.
- ✓ Trabajadores con perfiles profesionales homologados para el desarrollo de trabajos en oficios tradicionales.

3. FASE V: PROPUESTA DE ACTUACIÓN

